

Fastighet

Ärende Adress- och namnämne - namnsättning av parker i Visby, Romakloster, Klintehamn, Hemse, Slite och Burgsvik

Innehåll

1. Ärendebeskrivning	1
1.1 Förutsättningar	2
1.2 Bakgrund.....	22
2. Bedömning	22
3. Lagstöd.....	23
4. Underlag i ärendet.....	23
5. Sändlistor/skickas till.....	23

1. Ärendebeskrivning

Ärendet avser namnsättning av befintliga parker i Visby, Romakloster, Hemse, Klintehamn, Slite och Burgsvik.

Under arbetet med att ta fram en parkplan med tillhörande riktlinjer för Region Gotlands parker har det uppmärksamats att endast ett begränsat antal parker har officiellt beslutade och fastställda namn.

Projektgruppen för framtagandet av parkplanen har sammanställt samtliga befintliga parker och upprättat namnförslag för de parker som sedan tidigare saknar beslutade och fastställda namn.

Underlaget har presenterats för namnberedningsgruppen som därefter identifierat vilka parker som är aktuella för namnsättning.

Det bedöms inte vara nödvändigt att samtliga parker tilldelas ett officiellt namn. I vissa fall rör det sig om mindre grönytor där det kan anses mer ändamålsenligt att avvakta namnsättning till dess att parken har genomgått renovering eller restaurering.

Enligt riktlinjerna definieras en park som ett offentligt grönområde för olika typer av rekreation, som kräver löpande skötsel och som helt eller delvis är anlagt.

Det urval som ligger till grund för arbetet har genomförts i enlighet med ovanstående definition. Därutöver omfattar urvalet enbart områden som är

belägna inom detaljplanlagt område och som i gällande detaljplan är planlagda som allmän platsmark/park med kommunalt huvudmannaskap.

I något enstaka fall är dock inte Region Gotland markägare men det är planlagt som allmän platsmark/park med kommunalt huvudmannaskap och i praktiken har parken historiskt förvaltats av Region Gotland.

1.1 Förutsättningar

VISBY

Wiveka Schwartz park

Parken ligger inom fastigheten Visby Innerstaden 1:22 och omfattas av detaljplan.

Detaljplan, aktnr 09-P-186 antagen 2010-03-26, anger PARK.

Parken är belägen i Visby, öster om Almedalen och intill ringmuren. Den är anlagd kring år 1910-1920. Parken är ca 641 kvm stor. Parken genomgick en renovering 2024. Det är en skyddad rofylld park som innehåller en liten damm och 5 st lövträd samt perennplanteringar. I parken finns bland annat ett mullbär med mycket höga kulturhistoriska värden.

Parken uppkallas efter Wiveka Schwartz (1932-2025) som var en av Gotlands mest betydelsefulla kulturpersonligheter. Hon är framför allt känd som initiativtagare till Medeltidsveckan (start 1984), ett evenemang som gjort Gotland till ett internationellt centrum för levandegjord medeltid.

Hennes livsgärning präglades av:

Folkbildning – hon arbetade i studieförbund och höll cirklar under flera decennier grundad i den enda moderna tanken: alla människors lika värde.

Kulturarv – hon spred kunskap om Gotlands historia.

Ideelt engagemang – bl.a initiativtagare till Botaniska trädgårdens vänförening.

Turism och identitet – hon bidrog starkt till Gotlands attraktionskraft.

Hon belönades med flera utmärkelser, bland annat kunglig medalj för sina insatser som folkbildare.



Slottslunden (utökning)

Parken ligger inom fastigheten Visby Innerstaden 1:2 och omfattas av detaljplan.

Detaljplan, aktnr 09-P-186 antagen 2010-03-26, anger PARK.

Ärendet avser en utökning av redan namnsatt del av Slottslunden.

Parken är belägen i Visbys södra innerstad. Parken anlades kring 1860 som ett av det då nybildade Planteringsgille's större och centrala parkprojekt. Parken har en yta om ca 1 175 kvm och nyttjas mestadels för genomfart. Platsen är en lummig oas med nivåskillnader och innehåller bland annat en stenlagd trappa.

Huvudingången till Visborgsslott vetter mot söder och nuvarande Slottslunden utgjorde åker. Slottsparken kallades förr trädgården och försörjde förmodligen slottet med frukt och grönt.



Drottens park

Parken ligger inom fastigheterna Visby S:t Drotten 7 och 8 och omfattas av detaljplan.

Detaljplan, aktnr 09-P-186 antagen 2010-03-26, anger PARK.

Parkområdet är beläget vid St Drottens ruin i Visby innerstad. Parken anlades kring 1890 och har en yta på ca 652 kvm. Parken har sannolikt genomgått en större renovering kring 2008. I parken finns en staty i koppar av Theodor Lundberg, föreställande uppfinnaren Christoffer Polhem, uppförd 1911 i samband med Polhems 250-årsjubileum på initiativ av DBW.

Namnet Drott syftar i kyrklig tradition på Herren Gud, men ordet har äldre nordiska rötter. I fornordiskan och i Gutalagen användes drott om en herre eller ägare, ibland även om en furste eller kung.



Kyrkberget

Parken ligger inom fastigheterna Visby Innerstaden 1:2 och 1:20 och omfattas av detaljplan.

Detaljplan, aktnr 09-P-186 antagen 2010-03-26, anger PARK.

Parkområdet är beläget ovanför Domkyrkan i Visby innerstad. Området har utvecklats till en park efter att ett utrymme har lämnats fritt från bebyggelse på grund av dess närhet till Domkyrkan och risken för spridning vid en eventuell brand. Platsen är välbesökt på grund av utsikten över staden, Domkyrkan och havet. Inom området finns en skulptur, Nivå av Gediminas Urbonas från 1993 i materialet kalksten, järn och glas. Konstverket är en del av den stora konstupställningen på Gotland 1993.

Under 1700-talet kallades området Österklint och här stod en väderkvarn. Marken nyttjades som bete till stadens kreatur.



Skarphällsparken

Parken ligger inom fastigheten Visby Skarphäll 1:1. Området omfattas av detaljplan.

Detaljplan, aktnr 09-P-205 antagen 2011-07-15, anger PARK.

Det är ett grönområde i östra Visby invid industriområdet Skarphäll. Området är ca 26 246 kvm stort och fungerar som en buffert mellan villaområdet och verksamhetsområdet. Inom området finns ett antal träd och även buskage med syren, spirea och körsbär. Parken används bland annat för hundrastning och som passage för att ta sig till handelsområdet på Skarphäll. Ytan innehåller också en fotbollsplan och en tennisplan.

Benämningen Skarphäll förekommer i kartan från 1930-talet. Det kan tänkas att ordet Skarphäll syftar på berg i dagen eller att hällen var exponerad. Under 1700-talet nyttjades området som hagmark.



Korsbetningen (utökning)

Parken ligger inom fastigheten Visby Solberga 1:19 och omfattas av detaljplan. Stadsplan, aktnr 0980K-A1/1960 antagen 1960-10-10, anger PARK.

Grönområdet ligger centralt vid vattentornet strax öster om Visby intill Östra kyrkogården samt Tingshuset Ytan är ca 15 300 kvm och nyttjas i huvudsak som passage men också för allehanda lek- och idrottsaktiviteter såsom brännboll, kubb med mera. Den södra delen kring vattentornet är formellt namnsatt sedan tidigare till Korsbetningen, så detta handlar om en utökning av Korsbetningen.

De båda ytorna utgjorde betesmark under 1700-talet. Korsbetningen har fått sitt namn av det kors som restes till minne av ”Slaget vid Visby 1361” och av att området användes som betesmark (”betning”).



Östra Byrummet

Parken ligger inom fastigheten Visby Solberga 1:19 och omfattas av detaljplan. Stadsplan, aktnr 09-VIS-474 antagen 1986-08-11, anger PARK.

Parkområdet är beläget öster om ringmuren och sträcker sig längs med muren från Österport till Söderport. Vallgravarna fick en parkliknande karaktär kring år 1860. Ytan är ca 11 589 kvm stor och nyttjas framför allt för passage av cyklister och gångtrafikanter samt motionärer.

”Byrum” är ett begrepp som förekommer på 1700-talskartor och syftar på mark som hör till en by eller stad, men inte är uppdelad i privata tomter. Utanför ringmuren avsåg det öppna, gemensamt använda ytor som betesmark, odlingsmark eller obebyggd mark.



Humlegårdsparken

Parken ligger inom fastigheten Visby Länna 1:9 och omfattas av detaljplan. Stadsplan, aktnr 0980K-A2/1964 antagen 1964-07-06, anger PARK.

Parken ligger invid en lågstadieskola centralt i östra Visby. Parken är omgärdad av staket och uppfattas idag som en skolgård. Ytan är ca 5 247 kvm och nyttjas mestadels av skoleleverna. I parken finns en trädrad med hästkastanjer från 1800-talet och buskage med bland annat vinbär, spirea, syren, liguster med mera. Förhandlingar pågår gällande att göra parken mer tillgänglig för allmänheten genom att ta bort grindar och eventuellt sätta upp ett staket mellan skolgården och parken, alternativt låta parken bli en skolgård.

Humlegårdsparken syftar på park- och trädgårdsanläggningen till Länna gård, som var en herrgårdsanläggning som låg i slutet av Eugeniagatan. Man kan tänka sig det kanske odlades humle där.



Gutelunden

Parken ligger inom fastigheten Visby Värnhem 1:16 och omfattas av detaljplan. Stadsplan, aktnr 0980K-A4/1952 antagen 1952-05-23, anger PARK. Stadsplan, aktnr 0980K-A2/1963 antagen 1963-05-17, anger PARK.

Parken är belägen vid ett villaområde i södra Visby utmed Kolonigatan. Parken, som upplevs rofylld och luftig, anlades 1968 och är ca 7 140 kvm stor. Den nyttjas mestadels av barn och skolelever för allehanda lek- och idrottsaktiviteter, samt som passage.

Den ytan som idag utgör Södervärnsskolans skolgård har tillbaka i tiden varit koloniträdgårdar/handelsträdgård.



Visborgsparken

Parken ligger inom fastigheten Visby Visborg 1:9 och omfattas av detaljplan. Detaljplan, aktnr 09-P-141 antagen 2007-09-21, anger PARK och TORG.

Parkområdet ligger vid Visborgsområdet i södra Visby. I närområdet finns mest arbetsplatser som nyttjar parken för fika/lunch samt en närliggande skola vars elever och personal som nyttjar parken som passage. Parken är ca 14 569 kvm stor och präglas av lummighet med stora träd och alléer. Inom området finns en äldre paviljong samt minnesstenar med mera. I parken hittar man även en hundbegravningsplats för hundar som tjänstgjorde inom försvaret.

Historiskt sett har Visborg varit ett rent militärt område. Militär verksamhet pågick fram till 2005, då regementet lades ner som en del av försvarsbeslutet.



Järnvägsparken

Parken ligger inom fastigheten Visby Hällarna 1:7 och omfattas av detaljplan. Detaljplan, aktnr 09-P-301 antagen 2020-10-24, anger PARK. Detaljplan, aktnr 09-P-309 antagen 2024-07-03, anger PARK.

Parken är belägen centralt i södra Visby och är ca 4 250 kvm stor. Inom parkområdet finns ett antal träd, huvudsakligen lövträd samt en viktig cykelbana som leder tvärs igenom parken. I parken finns även rester av den perrong som tillhört byggnaden (gamla järnvägsstationen) som ligger intill. Parken nyttjas mestadels som passage men har en stor potential att utvecklas till en park med en bättre rumslighet som förhoppningsvis leder till ett större nyttjande av den.

Stationshuset och den första järnvägssträckan mellan Visby och Hemse invigdes av kung Oscar II den 10 september 1878. Den 30 september 1960 gick de sista rälsbussarna mellan Burgsvik-Visby-Lärbro. Under ett par år därefter kördes slakteritransporter från slakteriet i Visby till Visby hamn innan det definitiva slutet för Gotlands järnvägar 1963, då den sista tågrälsen revs upp.



SLITE

Lännaparken

Parken ligger inom fastigheterna Othem Österby 1:121 och 1:198 och omfattas av detaljplan.

Stadsplan, aktnr 09-OTH-486 antagen 1968-04-03, anger PARK och HÖGSPÄNNINGSLEDNING.

Parken är belägen i norra Slite, i området Länna. Parken är ca 30 717 kvm stor och nyttjas i huvudsak som passage ner till vattnet men också för allehanda lek- och idrottsaktiviteter som fotboll och pulkaåkning vintertid.

Namnet Lenna, Lennaberget, Lennabacke finns med i kartor från 1700-talet. Området söder om parken nyttjades för kalkbränning och har flera rester av kalkugnar och kalklador. Lenna gård etablerades redan under 1600-talet av kalkpatron Marcus Schröder. Marken där Lännaparken ligger användes under 1700-talet som åker.



ROMAKLOSTER

Roma Järnvägsparken

Parken ligger inom fastigheten Roma Kloster 1:179 och omfattas av detaljplan. Detaljplan, aktnr 09-ROM-457 antagen 1989-01-23, anger PARK.

Parkområdet ligger centralt i Romakloster och är till ytan ca 4 119 kvm stor. Det är en skogslund som upplevs lummig, skyddad och social. Inom området finns en lekplats med skogstema samt en grillplats. Parken nyttjas bland annat som mötesplats då den är belagen nära fritidsgården och Röda korsets lokal.

Parken benämns som Järnvägsparken i gällande detaljplan. Det bedöms därför lämpligt att fastställa Roma Järnvägsparken som namn på platsen.

Roma station låg här (orange pil, se bild nedan). Stationen verkar inte haft någon särskild parkanläggning för väntande resenärer, men det är väl inte osannolikt att man kunde använda ytan för den föreslagna Järnvägsparken som rekreation i väntan på nästa tåg.



KLINTEHAMN

Donnerska parken

Parken ligger inom fastigheten Klinte Strands 1:22 och omfattas av detaljplan. Byggnadsplan, aktnr 09-PLS-103 antagen 1960-07-04, anger PARK samt en liten del kvartersmark för bostäder, prickad mark som ej får bebyggas.

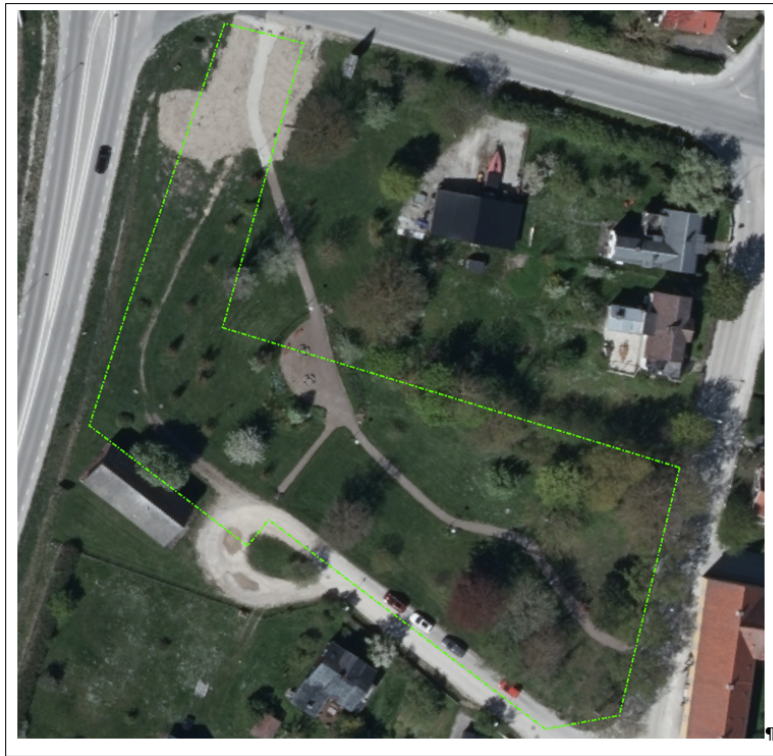
Parken är belägen centralt i Klintehamn invid länsväg 140. Parken är ca 6 076 kvm stor och nyttjas i huvudsak som passage men även en plats att söka skugga och ro för en stund.

Handelshuset Donner grundades 1746 och blev ett av de mest inflytelserika handelshusen på Gotland. Under 1700- och tidigt 1800-tal utvecklades verksamheten kraftigt och omfattade handel, sjöfart (upp till 70 skepp), industri och jordbruk. Handelshuset bidrog starkt till Gotlands ekonomi genom export, import och regional näringsutveckling, med verksamhet på flera orter - däribland Klintehamn.

Som störst var det ett av Sveriges tre största handelshus, men gick i konkurs 1845 efter ekonomiska problem.

I Klintehamn inledde Jacob Niklas Donner sin bana som handelsman genom handel med pottaska och fårskinn. År 1780 lät han uppföra ett tvåvåningshus i sten nära hamnen, som användes som kontor och övernattningsplats för resande. Huset ligger mittemot den aktuella parken och utgörs av en långsträckt byggnad med intensivt gul puts. Idag är byggnaden utmärkt som byggnadsminne.

Klintehamn blev därmed en tidig och viktig plats i Donnerfamiljens handelsverksamhet, kopplad till deras större handelshus i Visby.



Marknadsplatsen

Parken ligger inom fastigheten Klinte Vägmarken 1:1 och omfattas av detaljplan.

Detaljplan, aktnr 09-KLI-867 antagen 1990-03-12, anger TORG.

Parken ligger centralt i Klintehamn. Parkens är ca 7 145 kvm stor och invigdes i sin nuvarande form 1996. Parken nyttjas i huvudsak som mötesplats men också för allehanda lek- och idrottsaktiviteter. Inom parkområdet finns en lekplats med djungeltema som invigdes 2019.

Platsen har historiskt sett använts som plats för den årliga marknaden, ”Klinte marknad”.



Ekparken

Parken ligger inom fastigheten Klinte Sicklings 5:1 och omfattas av detaljplan. Byggnadsplan, aktnr 09-KLI-478 antagen 1966-06-16, anger PARK.

Parken är belägen centralt i Klintehamn och är ca 7 743 kvm stor. Inom parkområdet finns ett antal gamla ekar, många av dem är 100 år. Parken är rofylld och nyttjas främst som passage och men fungerar även som ett område för förskolebarnen att leka i.

I den tidigare fastighetsindelningen var parken en del av Sicklings 1:97 där Snöbohms magasin och Klintegården ligger. Magasinet har fått sitt namn efter Snöbohm, som var köpman och skeppsredare. Det innebär att han både var verksam inom handel och hade koppling till sjötransporter, vilket var en viktig kombination i ett samhälle där näringslivet var starkt knutet till hamnen. På samma fastighet ingår huvudbyggnaden Klintegården som tycks ha varit den representativa gårdsbyggnaden knuten till Snöbohm. Senare kom byggnaden att användas för bland annat café, bageri och uthyrningsstugor, vilket visar att den levt vidare med nya funktioner efter den äldre handelsperioden. Gården har anor från 1700-talet och parken kan ha ingått som en del av parkanläggningen.



HEMSE

Trekanten

Parken ligger inom fastigheten Hemse Gatumarken 2:2 och omfattas av detaljplan.

Stadsplan, aktnr 09-HES-1A antagen 1923-05-11, anger PARK.

Parken är centralt placerad i Hemse och omgärdas av Storgatan och Fardhemsvägen. Storleken på parken är ca 1 441 kvm. Parken är en gammal knutpunkt för södra Gotland och finns med i stadsplanen från 1921. Det är en centrumpark som fungerar som mötesplats eller bara sitta i lugn och ro och insupa folklivet runt omkring.

Platsen har i folkmun hetat Trekanten sedan långt tillbaka.



Jakob Gråbergs plats

Parken ligger inom fastigheten Hemse Gatumarken 2:2 och omfattas av detaljplan.

Stadsplan, aktnr 09-HEM-363 antagen 1957-09-10, anger PARK.

Parken är belägen intill busstationen och gamla järnvägsstationen i Hemse.

Parken är ca 521 kvm stor och anlades sannolikt på 1880-talet i samband med att järnvägen drogs fram.

Jacob Gråberg af Hemsö (1776–1847) som föddes i Hemse socken (Gannarve) var diplomat, språkforskare och författare. Han verkade bland annat som diplomat i Tanger i Marocko och blev känd för sina studier av språk, historia och kultur. Hans gärning präglades av internationella kontakter och av att sprida kunskap mellan Sverige och omvärlden.



BURGSVIK

Burgsviks stationspark

Parken ligger inom fastigheterna Öja Botarve 1:12 och 1:13 och omfattas av detaljplan.

Byggnadsplan, aktnr 09-ÖJA-390 antagen 1980-06-23, anger PARK.

Parken består av två grönområden och är belägen vid gamla stationen i Burgsvik, väster om samhället. Storleken på de båda områdena tillsammans är ca 8 235 kvm och anlades sannolikt kring år 1908 då järnvägen drogs fram. Stationshuset är idag privatägt och parken norrut uppfattas till viss del som privat. Den södra delen nyttjas som passage i huvudsak samt även till övriga aktiviteter såsom midsommarfirande.

Järnvägsstationen som var förenad med poststation anlades 1908 och var ändstation för järnvägen. Den tillhörande parken (norra delen) har precis som stationshuset tydligare jugendpräglade drag med mindre stram och mer organisk utformning. Den södra delen verkar mer ha haft funktion som trädgård och odling. Möjligen som försörjning för en stins eller postanställd.



1.2 Bakgrund

Uppdraget att ta fram en parkplan initierades i samband med att grönplanen antogs i regionfullmäktige 2023-09-18, § 136. Grönplanen påpekar att framtagande av riktlinjer för parker och grönområden är en högt prioriterad åtgärd.

Under arbetet med att ta fram en parkplan med tillhörande riktlinjer för Region Gotlands parker har det uppmärksammats att endast ett begränsat antal parker har officiellt beslutade och fastställda namn.

Projektgruppen för framtagandet av parkplanen har sammanställt samtliga befintliga parker och upprättat namnförslag för de parker som sedan tidigare saknar beslutade och fastställda namn. Grunden för namnförslagen har varit de arbetsnamn parkenheten har haft för parkerna tidigare.

Underlaget har presenterats för namnberedningsgruppen som därefter identifierat vilka parker som är aktuella för namnsättning samt vilket namn som skall föreslås.

2. Bedömning

Att namnge platser fyller flera viktiga funktioner i samhället. De särskiljer, identifierar och lokaliserar platser. Ett namn kan bidra till att skapa identitet och tillhörighet och kan spegla områdets historia, kultur och natur., vilket stärker kopplingen mellan platsen och de människor som använder den.

Namngivningen har också en praktisk funktion. Tydliga och etablerade namn gör det lättare att orientera sig, både för invånare och besökare. Det underlättar även för viktig samhällsservice såsom räddningstjänst, polis att hitta rätt vid uttryckning.

Att namnge en park handlar inte bara om att ge en platsen en etikett, utan om att skapa mening, funktion och identitet. Det är en viktig del av stadsplanering och kulturarv som påverkar både nuvarande och framtida generationer.

3. Lagstöd

Kulturmiljölagens hänsynsparagraf, 1 kap. 4 § (1988:950) om god ortnamnssed.

Vid statlig och kommunal verksamhet ska god ortnamnssed iakttas.

Det innebär att

- hävdivunna ortnamn inte ändras utan starka skäl,
- ortnamn i övrigt stavas enligt vedertagna regler för språkriktighet, om inte hävdivunna stavningsformer talar för annat
- påverkan på hävdivunna namn beaktas vid nybildning av ortnamn och
- namn på svenska, samiska, finska och meänkieli så långt möjligt används samtidigt på kartor samt vid skyltning och övrig utmärkning i flerspråkiga områden.

Namn som godkänts av Lantmäteriet ska i statlig och kommunal verksamhet användas i sin godkända form.

Inom Region Gotland är det Teknik- och samhällsbyggnadsförvaltningens enhet för detaljplaner som bereder och handlägger namnärenden. Namnberedningsgruppen arbetar fram förslag till namn på gator, kvarter, parker, torg och cirkulationsplatser och beslut fattas av miljö- och byggnämnden. Som stöd för detta finns Region Gotlands namnpolicy med principer och riktlinjer för namngivning vilken tagits fram av Samhällsbyggnadsförvaltningen och fastställts av miljö- och byggnämnden 2024-04-16 § 66.

4. Underlag i ärendet

Utredning daterad 2026-04-27

Tjänsteskrivelse, daterad 2026-04-27

Region Gotlands namnpolicy fastställd av miljö- och byggnämnden 2024-04-16

5. Sändlistor/skickas till

Övriga mottagare: TKF Trafikteamet, TKF Parkenheten, Lantmäteriet, GEAB, Polisen, Räddningstjänsten

Avdelning samhällsplanering

Maria Hansson
Fysisk Planerare